

МУНИЦИПАЛЬНОЕ ОБЩЕОБРАЗОВАТЕЛЬНОЕ УЧРЕЖДЕНИЕ
ИРКУТСКОГО РАЙОННОГО МУНИЦИПАЛЬНОГО ОБРАЗОВАНИЯ
«МАРКОВСКАЯ СРЕДНЯЯ ОБЩЕОБРАЗОВАТЕЛЬНАЯ ШКОЛА»

РАССМОТРЕНО

руководитель МО учителей
обществознания и истории

/Д.В. Жвирблис/

Протокол №1 от 10.09.2021



Ехлакова Е.В.

Приказ от 16.09.2021

№03-02-127/3

Сборник методических разработок
«Олимпиадные задания
для 5-6 классов
по истории и обществознанию»

Автор разработки:
Мандрик Л.С.,
учитель истории и обществознания

2021 год

**ВСЕРОССИЙСКАЯ ОЛИМПИАДА ШКОЛЬНИКОВ
ИСТОРИЯ. 2022–2023 уч. г. ШКОЛЬНЫЙ ЭТАП
5 КЛАСС**

1. Перед вами фотографии, иллюстрирующие деятельность разных историков. Выберите номера изображений, связанных с работой археологов.

1



2



3



4



5



6



Варианты:

- 1) 1, 3, 4
- 2) 2, 3, 4
- 3) 2, 5, 6
- 4) 3, 4, 5
- 5) 1, 3, 5

Ответ: _____.

Максимум за задание – 3 балла.

2. У каждого историка, как правило, есть *специализация* – та область исторического знания, в которой он разбирается лучше, чем во всех остальных. Соотнесите названия трудов историков с теми областями исторического знания, к которым они относятся.

Название области исторического знания (специализации)	Название книги
1) История СССР	А) «Императорская Россия» (Е. В. Анисимов)
2) История Византии	Б) Средневековые историки о падении Константинополя (А. П. Каждан)
3) История русского средневековья	В) «Иван Грозный» (Б. Н. Флоря)
4) Вспомогательные исторические дисциплины	Г) «Ключи к тайнам Клио» (Г. А. Леонтьева, П. А. Шорин, В. Б. Кобрин)
5) История Российской империи	Д) «Очерки начальной Руси» (А. П. Толочко)
6) История Древнерусского государства	Е) «Сталин. Жизнь одного вождя» (О. В. Хлевнюк)

Ответ:

1	2	3	4	5	6

За каждую верную пару – 2 балла. Максимум за задание – 12 баллов.

3. Расставьте годы и века в верной хронологической последовательности.

- А) I век до н. э.
- Б) 232 год до Р. Х.
- В) 1325 год н. э.
- Г) XIII век

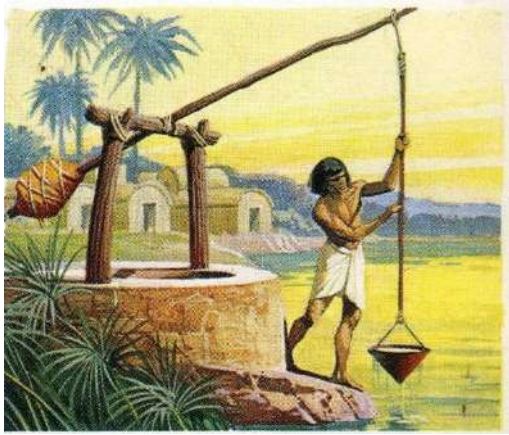
Ответ:

1	2	3	4

Максимум за задание – 5 баллов.

4–5. Перед вами различные изобретения человека, созданные им с древнейших времён до наших дней. Рассмотрите изображения и выполните задания.

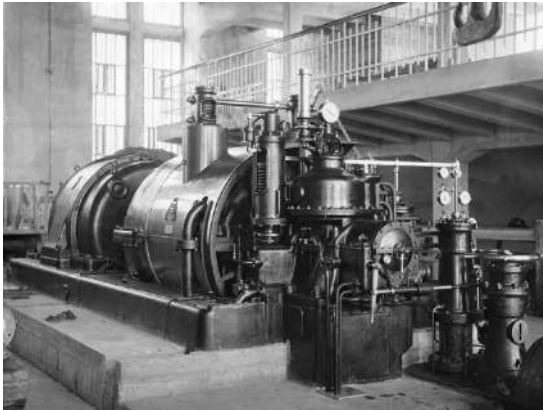
1



2



3



4



5



6



4. Соотнесите изображения предметов с их названиями.

Номер изображения предмета	Название изобретения
1	А. персональный компьютер
2	Б. паровой двигатель (паровая машина)
3	В. бензиновый двигатель внутреннего сгорания
4	Г. деревянный плуг
5	Д. шадуф
6	Е. ручной книгопечатный станок

Ответ:

1	2	3	4	5	6

За каждую верную пару – 1 балл

Максимум за задание – 6 баллов.

5. Расположите представленные предметы в порядке их изобретения человеком.

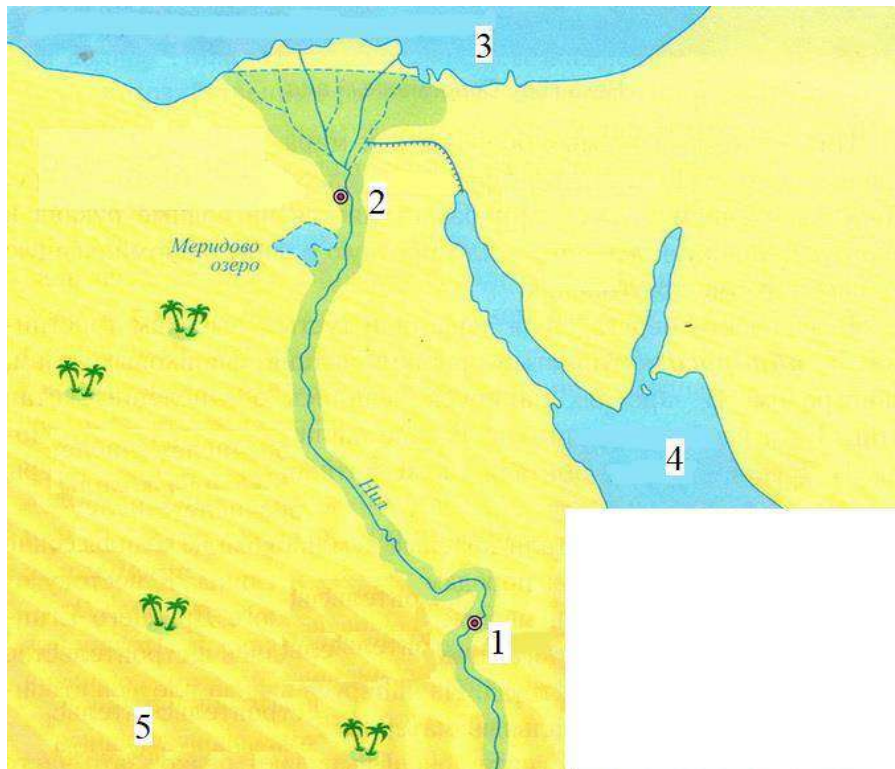
Ответ:

1	2	3	4	5	6

За каждую верную пару – 1 балл

Максимум за задание – 6 баллов.

6. Ознакомьтесь с предложенной картой. Выберите верные утверждения.



1. На карте изображено государство Древнего Междуречья.
2. Зелёным цветом выделены на карте районы русла и дельты Нила – зоны наибольшего развития сельского хозяйства в изображённом на карте государстве.
3. Цифрой «4» на карте обозначено Средиземное море.
4. Цифрой «2» на карте обозначен город Мемфис.
5. Цифрой «5» на карте обозначена территория Синайского полуострова.
6. Цифрой «3» на карте обозначено море, которое не омывает берега России.
7. Цифрой «1» на карте обозначен город Фивы.
8. В истории государства, изображённого на схеме, выделяют следующие исторические периоды: Смутное время, Среднее царство, Новейшее царство.

Ответ: : _____.

За каждое верно выбранное/невыбранное утверждение – 1 балл.

Максимум за задание – 8 баллов.

Максимум за работу – 40 баллов.

**ВСЕРОССИЙСКАЯ ОЛИМПИАДА ШКОЛЬНИКОВ
ИСТОРИЯ. 2022–2023 уч. г. ШКОЛЬНЫЙ ЭТАП
5 КЛАСС**

ОТВЕТЫ И КРИТЕРИИ ОЦЕНИВАНИЯ

1. Перед вами фотографии, иллюстрирующие деятельность разных историков. Выберите номера изображений, связанных с работой археологов.

1



2



3



4



5



6



Варианты:

- 1) 1, 3, 4
- 2) 2, 3, 4
- 3) 2, 5, 6
- 4) 3, 4, 5
- 5) 1, 3, 5

Ответ: 3.

Максимум за задание – 3 балла.

2. У каждого историка, как правило, есть *специализация* – та область исторического знания, в которой он разбирается лучше, чем во всех остальных. Соотнесите названия трудов историков с теми областями исторического знания, к которым они относятся.

Название области исторического знания (специализации)	Название книги
1) История СССР	А) «Императорская Россия» (Е. В. Анисимов)
2) История Византии	Б) Средневековые историки о падении Константинополя (А. П. Каждан)
3) История русского средневековья	В) «Иван Грозный» (Б. Н. Флоря)
4) Вспомогательные исторические дисциплины	Г) «Ключи к тайнам Клио» (Г. А. Леонтьева, П. А. Шорин, В. Б. Кобрин)
5) История Российской империи	Д) «Очерки начальной Руси» (А. П. Толочко)
6) История Древнерусского государства	Е) «Сталин. Жизнь одного вождя» (О. В. Хлевнюк)

Ответ:

1	2	3	4	5	6
Е	Б	В	Г	А	Д

За каждую верную пару – 2 балла. Максимум за задание – 12 баллов.

3. Расставьте годы и века в верной хронологической последовательности.

- А) I век до н. э.
- Б) 232 год до Р. Х.
- В) 1325 год н. э.
- Г) XIII век

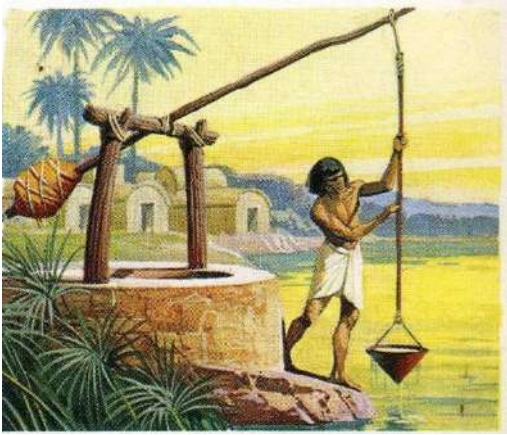
Ответ:

1	2	3	4
Б	А	Г	В

Максимум за задание – 5 баллов.

4–5. Перед вами различные изобретения человека, созданные им с древнейших времён до наших дней. Рассмотрите изображения и выполните задания.

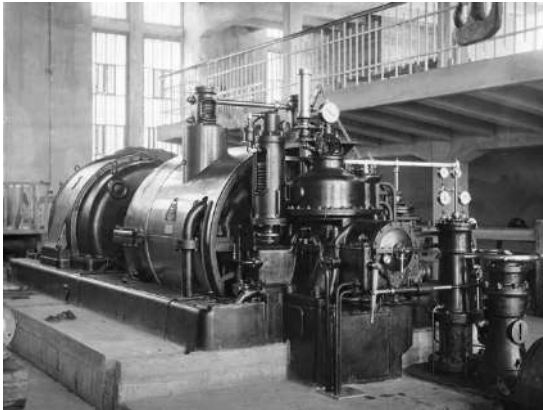
1



2



3



4



5



6



4. Соотнесите изображения предметов с их названиями.

Номер изображения предмета	Название изобретения
1	А. персональный компьютер
2	Б. паровой двигатель (паровая машина)
3	В. бензиновый двигатель внутреннего сгорания
4	Г. деревянный плуг
5	Д. шадуф
6	Е. ручной книгопечатный станок

Ответ:

1	2	3	4	5	6
Д	Е	Б	В	Г	А

За каждую верную пару – 1 балл

Максимум за задание – 6 баллов.

5. Расположите представленные предметы в порядке их изобретения человеком.

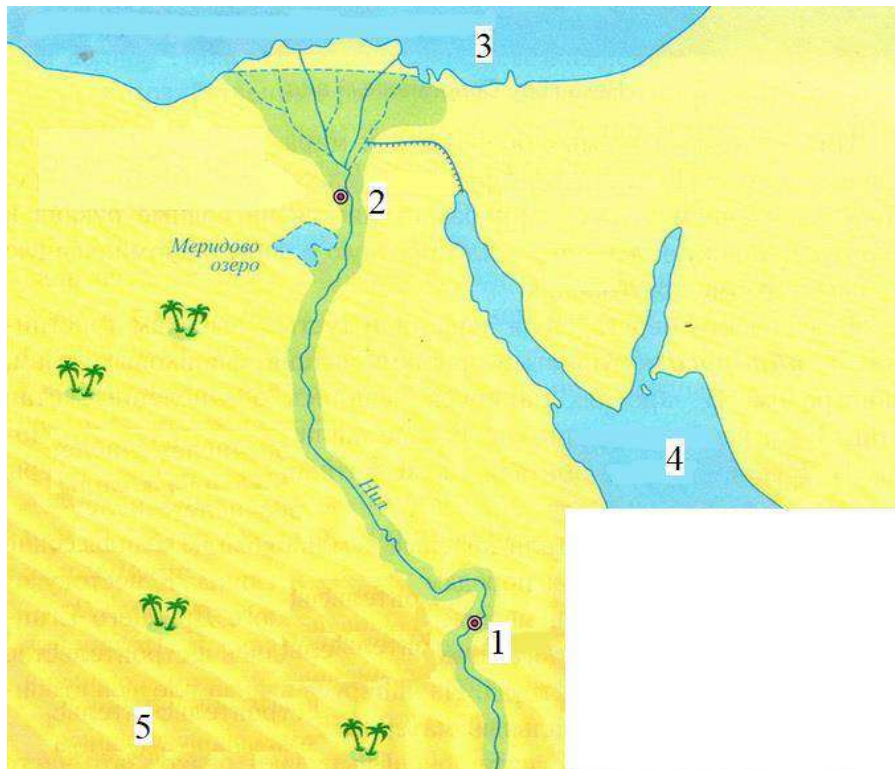
Ответ:

1	2	3	4	5	6
1/5	5/1	2	3	4	6

За каждую верную пару – 1 балл

Максимум за задание – 6 баллов.

6. Ознакомьтесь с предложенной картой. Выберите верные утверждения.



1. На карте изображено государство Древнего Междуречья.
2. Зелёным цветом выделены на карте районы русла и дельты Нила – зоны наибольшего развития сельского хозяйства в изображённом на карте государстве.
3. Цифрой «4» на карте обозначено Средиземное море.
4. Цифрой «2» на карте обозначен город Мемфис.
5. Цифрой «5» на карте обозначена территория Синайского полуострова.
6. Цифрой «3» на карте обозначено море, которое не омывает берега России.
7. Цифрой «1» на карте обозначен город Фивы.
8. В истории государства, изображённого на схеме, выделяют следующие исторические периоды: Смутное время, Среднее царство, Новейшее царство.

Ответ: 2,4,6,7.

За каждое верно выбранное/невыбранное утверждение – 1 балл.

Максимум за задание – 8 баллов.

Максимум за работу – 40 баллов.

**ВСЕРОССИЙСКАЯ ОЛИМПИАДА ШКОЛЬНИКОВ
ИСТОРИЯ. 2022–2023 уч. г. ШКОЛЬНЫЙ ЭТАП
6 КЛАСС**

1. Выберите верные утверждения.

- 1) Фараоны в Древнем Египте считались сыновьями луны.
- 2) Понятие «царская дорога» относится к истории державы Ахеменидов.
- 3) Наставником и воспитателем Александра Македонского был философ Диоген.
- 4) На территории Причерноморья существовали норманнские колонии.
- 5) Последним императором Западной Римской империи был Ромул Августул.

Ответ: _____.

За каждое верно выбранное/невыбранное утверждение – 1 балл.

Максимум за задание – 5 баллов.

2. Какие из представленных изображений относятся к крито-микенской культуре?

А



Б



В



Г



Ответ: _____.

За каждое верно выбранное/невыбранное изображение – 1 балл.

Максимум за задание – 4 балла.

3. Выберите верную последовательность периодов истории Древнего Рима.

- А) Римский полис – Римский морской союз – Римская республика – Римская империя
- Б) Царский Рим – Римская республика – Принципат – Доминат
- В) Римская империя – Римская республика – Царский Рим
- Г) Восточная Римская империя – Западная Римская империя – Римская республика

Ответ: _____.

Максимум за задание – 1 балл.

4. Установите соответствие между историческими деятелями и событиями, связанными с ними.

Исторические деятели	События
1) Диоклетиан	А) возобновление гонений на христиан
2) Константин I Великий	Б) первое применение проскрипций
3) Юлиан Отступник	В) сражение при мысе Акции
4) Октавиан Август	Г) введение системы тетрархии
5) Марк Лициний Красс	Д) миланский эдикт
6) Луций Корнелий Сулла	Е) подавление восстания Спартака

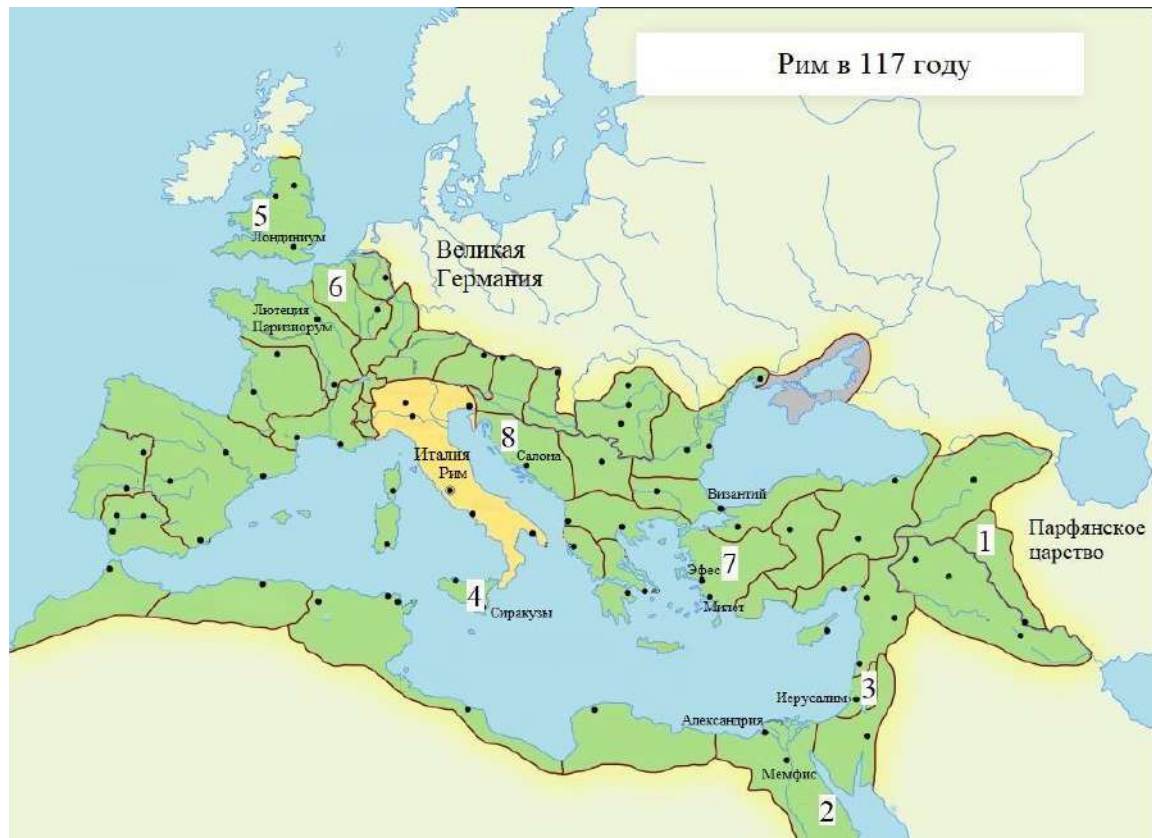
Ответ:

1	2	3	4	5	6

За каждую верную пару – 2 балла.

Максимум за задание – 12 баллов.

5–8. Перед вами – карта Римской империи по состоянию на 117 год. Арабскими цифрами на ней обозначены римские провинции.



5. Укажите ОДНИМ СЛОВОМ название политической системы, которая существовала в Римской империи в момент её развития, отражённый на карте.

Ответ: _____.

Максимум за задание – 2 балла.

6. Выберите из приведённого ниже списка имя императора, который был правителем Римской империи на момент, отражённый на карте.

- Септимий Север
- Диоклетиан
- Калигула
- Октавиан Август
- Феодосий I Великий
- Траян
- Нерон
- Тиберий

Ответ: _____.

Максимум за задание – 2 балла.

7. Сопоставьте номера обозначенных на карте провинций с посвящёнными им текстами.

Тексты о провинциях

- А) Эта провинция была образована в ходе Первой Пунической войны и представляла собой первую римскую провинцию. Сохраняла свой статус провинции до фактического прекращения существования Западной Римской империи; была важнейшим центром сельского хозяйства, обеспечивающим италийские города Римской империи.
- Б) Эта провинция являлась одной из наиболее удалённых в империи и располагалась на её восточных рубежах. Своё название она получила от наименования государства, находившегося в древности в Месопотамии. Создание этой провинции приходится на время правления императора Траяна, который посредством успешных военных действий против Парфии смог закрепить за Римом этот сравнительно небольшой участок суши.
- В) На территории этой провинции на рубеже эр происходили события, имеющие колоссальное значение для истории христианства. Здесь же находился и Второй Иерусалимский Храм, разрушенный в ходе Первой Иудейской войны будущим императором Титом.
- Г) Территория этой провинции получила своё наименование по названию проживающего на её территории племени белгов. Географическое положение этой провинции во многом совпадает с положением современного государства, название которого, в свою очередь, происходит от названия этой провинции.
- Д) Эта провинция была образована в результате перехода под власть Рима территорий Пергамского царства. Долгое время она находилась как бы на периферии Римской империи; её расцвет связан с фактом переноса Константином I столицы империи в Византий, который находился неподалёку от этой провинции. Интересно и то, что название этой провинции стало впоследствии нарицательным: её именем стали называть одну из частей света.
- Е) Название этой провинции (с небольшими изменениями) и по сей день возможно обнаружить на географических картах практически на том же месте, где оно было некогда в составе Римской империи. Покорение этих территорий давалось римлянам весьма сложно; некоторые племена – среди них наиболее известными являются, вероятно, пикты – так и не были подчинены; для обороны от них римлянам приходилось строить протяжённые линии укреплений, среди которых наиболее известным является так называемый «Адрианов вал».

Ж) Территория этой провинции вошла в состав Римской империи после поражения Марка Антония и Клеопатры в битве при мысе Акции в 30 году до н. э. и их последующей гибели. Тем самым в состав империи вошло одно из наиболее могущественных эллинистических государств; его культура, уходящая корнями в глубокую древность, оказала значительное влияние на культуру Римской империи.

З) Эту провинцию от Италии отделяло лишь Адриатическое море. Название же этой провинции стало нарицательным для именованя территорий, входящих в состав современной Хорватии и Черногории.

Ответ:

Описание провинции, буква								
Географическое положение провинции, цифра								

За каждую верную пару – 1 балл.

Максимум за задание – 8 баллов.

8. Сопоставьте названия провинций с посвящёнными им текстами. Обратите внимание на то, что в списке названий есть лишние варианты.

Названия провинций

- I. Египет
- II. Галлия
- III. Пафлагония
- IV. Азия
- V. Далмация
- VI. Ассирия
- VII. Сицилия
- VIII. Македония
- IX. Британия
- X. Иудея
- XI. Белгика
- XII. Каппадокия

Ответ:

Описание провинции, буква								
Название провинции, римская цифра								

За каждую верную пару – 1 балл.

Максимум за задание – 8 баллов.

9. Перед вами изображения, связанные с историческими и мифологическими событиями различных государств Древнего мира и Средних веков. Определите, события из истории и культуры каких стран на них изображены, и соотнесите эти картины с названиями государств.

1



2



3



4



5



6



7



8



Ответ:

(А) Древний Рим	(Б) Древняя Греция	(В) Вавилонское царство	(Г) Византийская империя

За каждую верную пару – 1 балл.

Максимум за задание – 8 баллов.

Максимум за работу – 50 баллов.

ВСЕРОССИЙСКАЯ ОЛИМПИАДА ШКОЛЬНИКОВ
ИСТОРИЯ. 2022–2023 уч. г. ШКОЛЬНЫЙ ЭТАП
6 КЛАСС
ОТВЕТЫ И КРИТЕРИИ ОЦЕНИВАНИЯ

1. Выберите верные утверждения.

- 1) Фараоны в Древнем Египте считались сыновьями луны.
- 2) Понятие «царская дорога» относится к истории державы Ахеменидов.
- 3) Наставником и воспитателем Александра Македонского был философ Диоген.
- 4) На территории Причерноморья существовали норманнские колонии.
- 5) Последним императором Западной Римской империи был Ромул Августул.

Ответ: 2, 5.

За каждое верно выбранное/невыбранное утверждение – 1 балл.

Максимум за задание – 5 баллов.

2. Какие из представленных изображений относятся к крито-микенской культуре?

А



Б



В



Г



Ответ: А.

За каждое верно выбранное/невыбранное изображение – 1 балл.

Максимум за задание – 4 балла.

3. Выберите верную последовательность периодов истории Древнего Рима.

- А) Римский полис – Римский морской союз – Римская республика – Римская империя
- Б) Царский Рим – Римская республика – Принципат – Доминат
- В) Римская империя – Римская республика – Царский Рим
- Г) Восточная Римская империя – Западная Римская империя – Римская республика

Ответ: Б.

Максимум за задание – 1 балл.

4. Установите соответствие между историческими деятелями и событиями, связанными с ними.

Исторические деятели	События
1) Диоклетиан	А) возобновление гонений на христиан
2) Константин I Великий	Б) первое применение проскрипций
3) Юлиан Отступник	В) сражение при мысе Акции
4) Октавиан Август	Г) введение системы тетрархии
5) Марк Лициний Красс	Д) миланский эдикт
6) Луций Корнелий Сулла	Е) подавление восстания Спартака

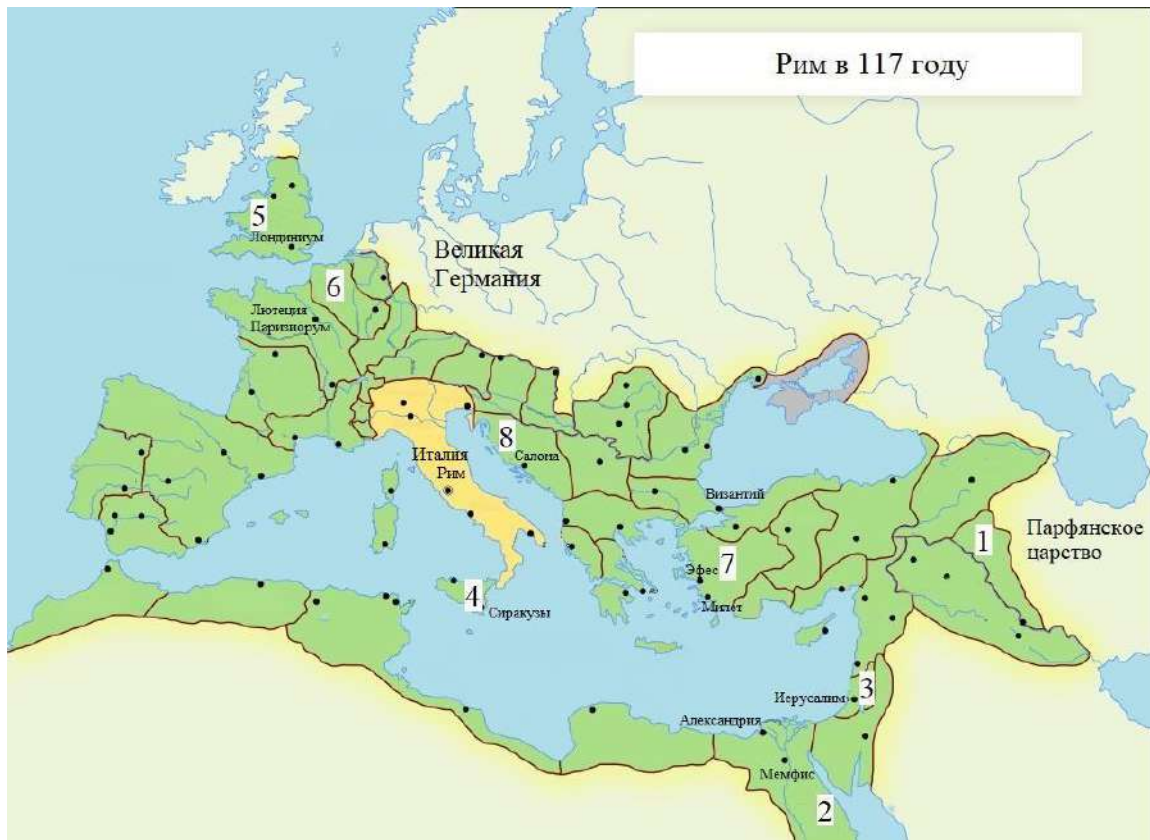
Ответ:

1	2	3	4	5	6
Г	Д	А	В	Е	Б

За каждую верную пару – 2 балла.

Максимум за задание – 12 баллов.

5–8. Перед вами – карта Римской империи по состоянию на 117 год. Арабскими цифрами на ней обозначены римские провинции.



5. Укажите ОДНИМ СЛОВОМ название политической системы, которая существовала в Римской империи в момент её развития, отражённый на карте.

Ответ: принципат/диктатура.

Максимум за задание – 2 балла.

6. Выберите из приведённого ниже списка имя императора, который был правителем Римской империи на момент, отражённый на карте.

- Септимий Север
- Диоклетиан
- Калигула
- Октавиан Август
- Феодосий I Великий
- Траян
- Нерон
- Тиберий

Ответ: Траян.

Максимум за задание – 2 балла.

7. Сопоставьте номера обозначенных на карте провинций с посвящёнными им текстами.

Тексты о провинциях

- А) Эта провинция была образована в ходе Первой Пунической войны и представляла собой первую римскую провинцию. Сохраняла свой статус провинции до фактического прекращения существования Западной Римской империи; была важнейшим центром сельского хозяйства, обеспечивающим италийские города Римской империи.
- Б) Эта провинция являлась одной из наиболее удалённых в империи и располагалась на её восточных рубежах. Своё название она получила от наименования государства, находившегося в древности в Месопотамии. Создание этой провинции приходится на время правления императора Траяна, который посредством успешных военных действий против Парфии смог закрепить за Римом этот сравнительно небольшой участок суши.
- В) На территории этой провинции на рубеже эр происходили события, имеющие колоссальное значение для истории христианства. Здесь же находился и Второй Иерусалимский Храм, разрушенный в ходе Первой Иудейской войны будущим императором Титом.
- Г) Территория этой провинции получила своё наименование по названию проживающего на её территории племени белгов. Географическое положение этой провинции во многом совпадает с положением современного государства, название которого, в свою очередь, происходит от названия этой провинции.
- Д) Эта провинция была образована в результате перехода под власть Рима территорий Пергамского царства. Долгое время она находилась как бы на периферии Римской империи; её расцвет связан с фактом переноса Константином I столицы империи в Византий, который находился неподалёку от этой провинции. Интересно и то, что название этой провинции стало впоследствии нарицательным: её именем стали называть одну из частей света.
- Е) Название этой провинции (с небольшими изменениями) и по сей день возможно обнаружить на географических картах практически на том же месте, где оно было некогда в составе Римской империи. Покорение этих территорий давалось римлянам весьма сложно; некоторые племена – среди них наиболее известными являются, вероятно, пикты – так и не были подчинены; для обороны от них римлянам приходилось строить протяжённые линии укреплений, среди которых наиболее известным является так называемый «Адрианов вал».

Ж) Территория этой провинции вошла в состав Римской империи после поражения Марка Антония и Клеопатры в битве при мысе Акции в 30 году до н. э. и их последующей гибели. Тем самым в состав империи вошло одно из наиболее могущественных эллинистических государств; его культура, уходящая корнями в глубокую древность, оказала значительное влияние на культуру Римской империи.

З) Эту провинцию от Италии отделяло лишь Адриатическое море. Название же этой провинции стало нарицательным для именованя территорий, входящих в состав современной Хорватии и Черногории.

Ответ:

Описание провинции, буква	Б	Ж	В	А	Е	Г	Д	З
Географическое положение провинции, цифра	1	2	3	4	5	6	7	8

За каждую верную пару – 1 балл.

Максимум за задание – 8 баллов.

8. Сопоставьте названия провинций с посвящёнными им текстами. Обратите внимание на то, что в списке названий есть лишние варианты.

Названия провинций

- I. Египет
- II. Галлия
- III. Пафлагония
- IV. Азия
- V. Далмация
- VI. Ассирия
- VII. Сицилия
- VIII. Македония
- IX. Британия
- X. Иудея
- XI. Белгика
- XII. Каппадокия

Ответ:

Описание провинции, буква	Б	Ж	В	А	Е	Г	Д	З
Название провинции, римская цифра	VI	I	X	VII	IX	XI	IV	V

За каждую верную пару – 1 балл.

Максимум за задание – 8 баллов.

9. Перед вами изображения, связанные с историческими и мифологическими событиями различных государств Древнего мира и Средних веков. Определите, события из истории и культуры каких стран на них изображены, и соотнесите эти картины с названиями государств.

1



2



3



4



5



6



7



8



Ответ:

Древний Рим	Древняя Греция	Вавилонское царство	Византийская империя
1, 3, 7	4, 5	2, 6	8

За каждую верную пару – 1 балл.

Максимум за задание – 8 баллов.

Максимум за работу – 50 баллов.